

Ваша стиральная машина

Поздравляем! Вы сделали выбор в пользу современного, высококачественного бытового прибора марки Bosch. Данная стиральная машина отличается очень низким расходом воды и электроэнергии.

Каждая машина, выходящая из стен нашего завода, тщательно проверяется перед этим на правильность функционирования и безупречность состояния.

Содержание

Использование по назначению	1
Программы	1
Задание программ	3
Стирка	3/4
После стирки	4
Индивидуальная настройка	5
Важная информация	6
Обзор программ	7
Уход	8
Указания на дисплее	8
Техническое обслуживание	9
Что делать, если ...	10
Указания по безопасности	11
Параметры расхода	11

Защита окружающей среды/Рекомендации по экономии

- Всегда загружайте максимально допустимое для выбранной программы количество белья.
- Белье со средним загрязнением стирайте без предварительной стирки.
- Вместо программы **Хлопок 90 °C** задайте программу **Хлопок Эко 60 °C** и включите дополнительную функцию **ЗАГРЯЗНЕНИЕ СИЛЬНОЕ**. Результат стирки будет почти такой же, но энергии израсходуется значительно меньше.
- Дозировку моющего средства проводите согласно рекомендациям его изготовителя.
- Если белье после стирки будет сушиться в сушильном автомате, то устанавливайте рекомендуемую в инструкции по эксплуатации автомата скорость отжима.

Выведение пятен в автоматическом режиме

В автоматическом режиме можно вывести 14 различных видов пятен. В этом случае нет необходимости в предварительной обработке пятен – стиральная машина автоматически подбирает необходимый процесс проведения стирки.

Использование по назначению

- исключительно для использования в домашнем хозяйстве,
- для стирки текстильных изделий, пригодных для машинной стирки, в растворе моющего средства,
- для эксплуатации с использованием холодной питьевой воды и имеющихся в торговле моющих средств и средств по уходу за бельем, пригодных для использования в стиральной машине.

- ⚠ Не оставляйте детей без присмотра рядом со стиральной машиной!
- Держите домашних животных подальше от стиральной машины!

Программы

Подробный обзор программ → Стр. 7.

Температуру и скорость отжима можно устанавливать индивидуально, в зависимости от выбранной программы и выполняемого этапа программы.

Хлопок	для носких текстильных изделий
Хлопок Эко	для носких текстильных изделий
Энергичная 60°	для носких текстильных изделий
Чувствительная	для носких текстильных изделий
Синтетика	текстильные изделия, не требующие особого ухода
Смешанная бельё	для белья различного вида
Тонкое бельё/Шёлк	«чувствительные» текстильные изделия, пригодные для машинной стирки
Шерсть	шерстяные/шелковые изделия, пригодные для ручной/машинной стирки
Полоскание	дополнительное полоскание с отжимом
Отжим	дополнительный отжим с задаваемой по желанию скоростью
Слив	воды, в которой полоскалось бельё, при выборе функции БЕЗ ОТЖИМА
Супер быстрая 15'	короткая программа
Спортивная	текстильные изделия из микроволокна
Память 1	программа согласно Вашему желанию → Стр. 5
Память 2	программа согласно Вашему желанию → Стр. 5

Подготовка

⚠ Установка машины проводится согласно указаниям, приведенным в отдельной инструкции по установке.

Проверка машины

- Никогда не вводите в эксплуатацию поврежденную машину!
- Свяжитесь со специалистами Вашего сервисного центра!

Вставьте вилку в розетку

⚠ Только сухими руками! Браться только за вилку!

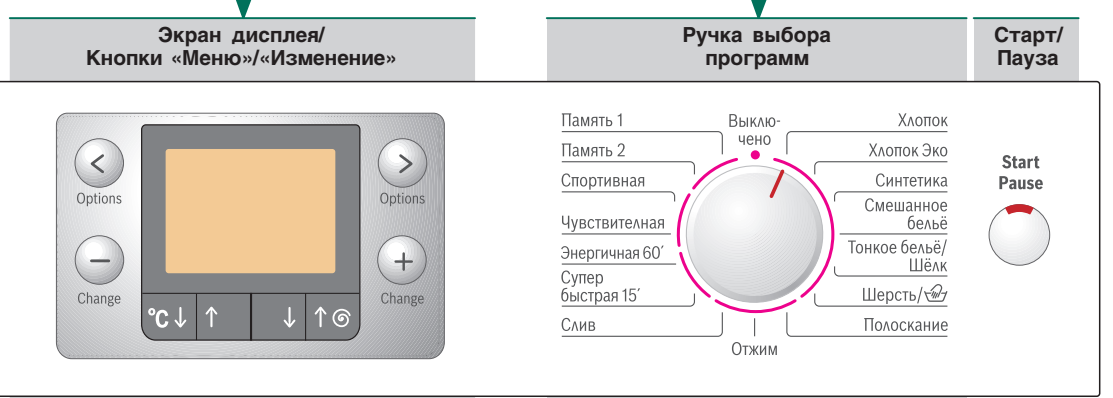
Откройте водопроодный кран

Вставка для жидкообразного моющего средства (в зависимости от модели), Стр. 6.

II Основная стирка: моющее средство, средство для умягчения воды, отбеливатель, соль для удаления пятен

⊗ Средства по уходу за бельем: кондиционер для умягчения белья, средство для пропитки белья

I Предварительная стирка: моющее средство, средство для подкрахмаливания



–, 30° – 90° °C ↑↓ (Температура)
Установка температуры (– = холодная)

0, 400 – 1600* ↑↓ ⊗ (Отжим)
Выбор скорости отжима (* в зависимости от модели) (0 = никакого отжима в течение всего процесса выполнения программы)

Сортировка белья

Перед первой стиркой проведите стирку без белья → Стр. 6.

Выполняйте указания изготовителей по уходу за бельем! Рассортируйте вещи согласно символам на их ярлычках. Рассортируйте вещи по виду, цвету, степени загрязнения и температуре стирки. Не загружайте в машину белья больше, чем допустимо → Стр. 7.

Непренебрежно учитывать важную информацию → Стр. 6!
Загружайте крупное и мелкое белье вперемешку! Следите за тем, чтобы между дверцей и резиновым уплотнением люка не были зажаты вещи.

Средства для стирки и ухода за бельем

Проводите дозировку в соответствии с: количеством белья, степенью его загрязнения, жесткостью воды (необходимую информацию можно получить у служащих предприятия, ответственного за водоснабжение Вашего района) и согласно указаниям изготовителя средства. Для моделей машин без вставки для жидкообразного моющего средства: Жидкое моющее средство залейте в соответствующую емкость-дозатор и положите в барабан машины. Во время эксплуатации: осторожно при открывании люка для моющих средств!

ⓘ Густые средства по уходу за бельем следует разбавлять водой. Тем самым Вы предотвратите загрязнение переливного устройства.

Задание программ

Загрузите белье/моющее средство

ⓘ Принимайте во внимание указания на дисплее!

Закройте дверцу загрузочного люка

Задание температуры/скорости отжима

Индивидуальная настройка → стр. 5.

ⓘ Все кнопки очень «чувствительные», достаточно слегка прикоснуться к ним!

Стирка



Стирка

Нажмите на кнопку Start/Pause (Старт/Пауза)

Выгрузка белья

Откройте дверцу загрузочного отверстия и выгрузите белье.
Если включена функция БЕЗ ОТЖИМА: установите ручку выбора программ на **Слив** или **Отжим**. Нажмите на кнопку Start/Pause (Старт/Пауза).

Удалите из белья посторонние предметы (если таковые имеются) – опасность появления ржавчины.

Закройте водопроводный кран

Информация по системе Aqua-Stop → Инструкция по установке, Стр. 7.

Выключение

Переведите ручку выбора программ в положение **Выключено**.

Программа окончена, если ...

... на дисплее появляется: **ГОТОВО, ВЫГРУЗ. БЕЛЬЕ**

Изменение программы ...

Если Вы по ошибке установили не ту программу:

- проведите повторную установку,
- нажмите на кнопку Start/Pause (Старт/Пауза).

Прерывание программы

- Нажмите на кнопку Start/Pause (Старт/Пауза).
- Руководствуйтесь указаниями, появляющимися на дисплее; при необх. проведите дозагрузку белья.
- нажмите на кнопку Start/Pause (Старт/Пауза).

... или прерывание

Для программ, выполняемых при высокой температуре:

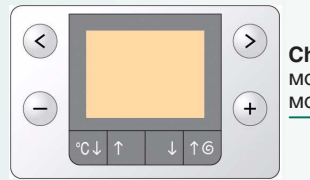
- охладите белье: включите **Полоскание**.
- нажмите на кнопку Start/Pause (Старт/Пауза).

Для программ, выполняемых при низкой температуре:

- включите **Отжим** или **Слив**.
- нажмите на кнопку Start/Pause (Старт/Пауза).

Индивидуальная настройка

Выбор Options (Меню) </>
Информация по процессу выполнения программы; при необх. с гистограммами процесса выполнения программы или загрузки белья



Change (Изменение) –/+ можно выполнить в зависимости от заданной программы

Опции смотрите также обзор программ

ВРЕМЯ ОКОНЧАН. При выборе программы на дисплее появляется ее продолжительность, которая показывается до окончания программы. Ее можно изменять по шагово (один шаг – один час), макс. до 24ч. Нажмите на кнопку **Change** (Изменение) –/+ до тех пор, пока на дисплее не появится необходимое Вам количество часов (h=час). После запуска программы больше ничего изменить нельзя.

ПРЕДВ. СТИРКА Для сильно загрязненного белья. Предварительная стирка проводится при макс. 30 °C.

ЗАГРЯЗНЕНИЕ ЛЕГКОЕ – СРЕДНЕЕ Увеличение продолжительности стирки для более интенсивной очистки сильно загрязненного белья.

ВЫБОР ПЯТЕН Выведение пятен в автоматическом режиме.

ДОП. ПОЛОСКАН. Дополнительное полоскание. Более продолжительная программа стирки. Рекомендации по применению: в областях с очень мягкой водой.

ЛЕГКО ГЛАД. Специально разработанный процесс выполнения отжима с заключительным разрыхлением белья. Окончательный отжим в щадящем режиме при пониженной скорости вращения центрифуги – остаточная влажность белья повышается.

БЕЗ ОТЖИМА По окончании последнего полоскания белье остается лежать в воде, в которой оно полоскалось.

ВОДА ПЛЮС Повышенный уровень воды. Более бережное обращение с бельем.

СИГНАЛ Выбор громкости указательных сигналов. ВЫКЛ. – ТИХО – СРЕДНЕ – ГРОМКО – ОЧЕНЬ ГРОМКО

СИГНАЛ КЛАВИШ Сигнал, звучащий при нажатии кнопок ВЫКЛ. – ТИХО – СРЕДНЕ – ГРОМКО – ОЧЕНЬ ГРОМКО

ЯЗЫК Выбор языка текстовых сообщений на дисплее.

Символы на дисплее

БЛОКИРОВКА/блокировка машины Блокировка стиральной машины с целью предотвращения возможности изменения заданных функций по ошибке. Включение/выключение; нажмите в течение 5 секунд на кнопку **Options** < (Меню).

Распознавание пены Слишком много пены в стиральной машине. Включается система контроля количества пены – запускается специальная программа для сбивания пены.

Программа согласно Вашему желанию

Под пунктами **Память 1** и **Память 2** остаются неизменными выбранная программа и все выполненные установки:

- Переведите ручку выбора программ в положение **Память 1** или **Память 2**.
- С помощью кнопок –/+ выберите необходимую Вам программу.
- С помощью кнопок </> выберите необходимую опцию, если нужно, то с помощью кнопок –/+ установку можно изменить.
- С помощью кнопок °C↑↓ (Температура) и ⊗ (Отжим) выполните необходимые установки.
- Нажмите на кнопку Start/Pause (Старт/Пауза).

Важная информация

С целью бережного отношения к белью и машине
– Уберите все из карманов.
– Проследите, чтобы были убраны все металлические предметы (скрепки и пр.) в специальной сетке/мешке.
– Застегните замки-молнии, пуговицы на наволочках и пододеяльниках.
– С помощью щетки очистите карманы и отвороты от песка.
– Снимите с гардин кольца или положите их в сетку/мешок.

Перед первой стиркой

Белье не загружайте! Откройте водопроводный кран, залейте в ячею II ок. 1 литра воды и затем загрузите в нее ½ мерного стаканчика моющего средства. Задайте программу **Синтетика 60 °C** и нажмите на кнопку Start/Pause (Старт/Пауза). По окончании программы установите ручку выбора программ в положение **Выключено**.

Различная степень загрязнения белья

Новые вещи стирайте отдельно.

легкое Без предварительной стирки. При необх. выберите **ЗАГРЯЗНЕНИЕ ЛЕГКОЕ**.

Выберите **ЗАГРЯЗНЕНИЕ СРЕДНЕЕ** или **ВЫБОР ПЯТЕН**.

сильное Загрузите меньше белья. При необх. проведите предварительную стирку. Выберите **ЗАГРЯЗНЕНИЕ СИЛЬНОЕ** или **ВЫБОР ПЯТЕН**.

Выбор пятен

Не давайте пятнам высохнуть. Перед выведением пятен удалите с них твердые составляющие. Рассортируйте белье, как обычно, и загрузите его в машину. Выберите вид пятен (несколько видов пятен скомбинировать невозможно).

Замачивание

Загрузите в ячею II средство для замачивания/моющее средство согласно рекомендациям изготовителя. Задайте программу **Хлопок 30 °C** и нажмите на кнопку Start/Pause (Старт/Пауза). Примерно через 10 минут нажмите на кнопку Start/Pause (Старт/Пауза). По истечении необходимого Вам времени замачивания снова нажмите на кнопку Start/Pause (Старт/Пауза) (если программа будет продолжаться) или измените программу.

Подкрахмаливание

Белье не должно быть обработано кондиционером. Руководствуясь рекомендациями изготовителя, растворите примерно в 15 литрах воды соответствующее количество средства для подкрахмаливания.

Установите ручку выбора программ в положение **Полоскание**, установите необходимое число оборотов центрифуги и нажмите на кнопку Start/Pause (Старт/Пауза). Как только в машину начнет подаваться вода: залейте в ячею I раствор средства для подкрахмаливания.

Окрашивание/Обесцвечивание

В стиральной машине белье нельзя ни окрашивать, ни обесцвечивать.

Вставка для жидкообразного моющего средства в зависимости от модели

Для дозировки жидкообразного моющего средства переведите вставку в соответствующее положение:

- Полностью извлеките кювету для моющих средств → Стр. 8.
- Передвиньте вставку вперед.

Не пользуйтесь вставкой (передвиньте ее вверх):

- при использовании гелеподобных моющих средств и моющего порошка;
- при задании программ с предварительной стиркой и опцией **ВРЕМЯ ОКОНЧАН**.

Программы	°C	макс.	Вид белья	Опции; указания
Хлопок	90	...	Ноские текстильные изделия, текстильные изделия из хлопка или льна, пригодные для кипячения	ПРЕДВ. СТИРКА, ВЫБОР ПЯТЕН, ВОДА ПЛОС, ЛЕГКО ГЛАД., ЗАГРЯЗНЕНИЕ, ДОП. ПОЛОСКАН.
Хлопок Эко	60	8,0 кг	Ноские текстильные изделия из хлопка или льна	ПРЕДВ. СТИРКА, ВОДА ПЛОС, ЛЕГКО ГЛАД., ЗАГРЯЗНЕНИЕ, ДОП. ПОЛОСКАН., для стирки одежды людей с особенно чувствительной кожей, более продолжительная стирка при выбранной температуре, более высокий уровень воды, дополнительное полоскание
Чувствительная	60	5,0 кг	Ноские текстильные изделия из хлопка или смешанных волокон	Программа оптимальной продолжительности
Энергичная 60'	60	...	Текстильные изделия из хлопка, льна, синтетик или смешанных волокон	ПРЕДВ. СТИРКА, ВЫБОР ПЯТЕН, ВОДА ПЛОС, ЛЕГКО ГЛАД., ЗАГРЯЗНЕНИЕ, ДОП. ПОЛОСКАН.
Синтетика	40	3,5 кг	Текстильные изделия из хлопка и изделий, не требующие особого ухода	ПРЕДВ. СТИРКА, ВОДА ПЛОС, ЛЕГКО ГЛАД., ЗАГРЯЗНЕНИЕ, ДОП. ПОЛОСКАН., различные виды белья можно стирать вместе
Смешанное бельё	40	2,0 кг	Текстильные изделия из микроволокна	ПРЕДВ. СТИРКА, ВОДА ПЛОС, ЛЕГКО ГЛАД., ЗАГРЯЗНЕНИЕ, ДОП. ПОЛОСКАН.
Спортивная	40	...	Текстильные изделия из шерсти или с содержанием шерсти, пригодные для ручной или машинной стирки	Подходит также для шелковых изделий, предназначенных для стирки вручную, сокращенная продолжительность полоскания и окончательного отжима
Шерсть/Шёлк	40	...	Для «чувствительных», пригодных для машинной стирки текстильных изделий, напр. из шелка, сатина, синтетик или смешанных волокон (напр., гардин)	ПРЕДВ. СТИРКА, ВОДА ПЛОС, ЛЕГКО ГЛАД., ЗАГРЯЗНЕНИЕ, ДОП. ПОЛОСКАН., между полосканиями лишь легкий отжим
Тонкое бельё/Шёлк	40	...	Текстильные изделия из хлопка, льна, синтетик или смешанных волокон	Короткая программа (продолжительность ок. 15 минут), подходит для осветления белья
Супер быстрая 15'	40	...	Текстильные изделия из хлопка, льна, синтетик или смешанных волокон	Полоскание, Отжим, Слив

WAS287400E
WAS247400E
9006
9006
165 258

Robert Bosch Hausgeräte GmbH
Carl-Wery-Str. 34
81739 München/Deutschland

В Интернет
на нашем сайте: <http://www.bosch-bt.ru> или получите в одном из уполномоченных сервисных центров.

Продолжительность программ оптимально подходит для стирки слегка загрязненных текстильных изделий. Если текстильные изделия сильно загрязнены, то следует уменьшить количество загружаемого белья или выбрать, например, опцию **ЗАГРЯЗНЕНИЕ**. В программах без предварительной стирки загружайте моющее средство по ячейкам I и II, распределяйте моющее средство по ячейкам I и II.

7

Уход

- Опасность электрического удара!
Извлекайте вилку из розетки!
- Опасность ошпаривания!
Дайте раствору моющего средства остыть!
- Взрывоопасность! Никаких растворителей!
Закройте водопроводный кран!

Корпус машины, панель управления

- Протрите мягкой, влажной тряпкой.
- Не пользуйтесь абразивными чистящими средствами.
- Сразу же удаляйте остатки моющего и чистящего средств.
- Чистить машину струей воды запрещено.

Кювету для моющих средств следует чистить ...

... если в ней накопились остатки моющего средства или кондиционера.

- Извлеките наполовину, нажмите на вставку, извлеките полностью. Извлеките вставку: надавите на нее пальцами в направлении снизу вверх.
- Промойте ванночку кюветы и вставку в воде с помощью щетки и просушите их.
- Установите вставку на место и зафиксируйте ее (насадите цилиндр на направляющий штырь).
- Установите кювету на место.

Оставьте кювету открытой, чтобы испарились остатки воды.

Барабан стиральной машины

Оставьте дверцу загрузочного отверстия открытой, чтобы барабан просох. Появились пятна ржавчины – удалите с помощью чистящего средства без содержания хлора, стальной сеткой пользоваться нельзя.

Удаление накипи В машине не должно быть белья!

Отпадает при правильной дозировке моющего средства. Если все-таки в этом возникла необходимость, поступайте согласно указаниям изготовителя средства для удаления накипи по его правильному применению.

Указания на дисплее в зависимости от модели

ЛЮК ОТКРЫТЬ?	Правильно закройте крышку загрузочного отверстия; возможно, было зажато бельё.
КРАН ЗАКРЫТЬ?	Откройте водопроводный кран, подающий шланг перегнут/зажат; Чистка фильтра -> Стр. 9; слишком низкое давление воды.
НАСОС ЗАСОРЕН!	Проведите чистку насоса для слива раствора моющего средства -> Стр. 9; водосточная труба/сливной шланг засорились.
F: 23	Вода в поддоне, нарушена герметичность машины. Вызовите специалистов сервисного центра!
F: 34	Дверцу загрузочного люка невозможно заблокировать. Откройте дверцу загрузочного люка и затем закройте ее со щелчком; выключите и снова включите машину; задайте программу и выполните необходимые ам установки; включите программу.
F: 42, 43, 44	Неисправность двигателя. Вызовите специалистов сервисного центра!

8

Техническое обслуживание

Насос для слива раствора моющего средства

Переведите ручку выбора программ в положение **Выключено**, извлеките вилку из розетки.

- Откройте крышку отверстия для проведения сервисного обслуживания и снимите ее.
- Извлеките из держателя сливной шланг. Откройте конец шланга, слейте раствор моющего средства. Закройте шланг пробкой.
- Осторожно открутите крышку насоса полностью (в нем еще могут быть остатки воды).
- Проведите чистку насоса изнутри, почистите резьбу крышки насоса и его корпус (крыльчатка насоса должна свободно вращаться).
- Установите на место крышку насоса и прочно закрутите ее, ручка крышки должна располагаться вертикально. Вставьте сливной шланг в держатель.
- Установите на место крышку отверстия для проведения сервисного обслуживания и закройте ее.

Чтобы при следующей стирке раствор моющего средства не выливался неиспользованным через сливное устройство: залейте 1 литр воды в ячейку II и включите программу **Слив**.

Фильтр в системе подачи воды

Опасность электрического удара! Защитное устройство Aqua-Stop нельзя погружать в воду (в нем имеется электрический клапан).

- Сбросьте давление воды в подающем шланге:
- Закройте водопроводный кран!
 - Включите любую из программ (**кроме** Отжим/Слив), нажмите на кнопку **Start/Pause** (Старт/Пауза). Прервите программу примерно через 40 секунд.
 - Переведите ручку выбора программ в положение **Выключено**. Извлеките вилку из розетки.
 - Чистка фильтра:

- В зависимости от модели машины:
Снимите шланг с водопроводного крана. Проведите чистку фильтра с помощью маленькой щетки.

- Присоедините шланг и проверьте места соединения на герметичность.

или

отсоедините шланг от задней стенки машины. Извлеките фильтр с помощью щипцов и промойте его.

9

Что делать, если ...

- Вода вытекает.
 - Прочно закрепите/замените сливной шланг.
 - Затяните резьбовое соединение подающего шланга с машиной.
- Вода не поступает. Моющее средство не смывается.
 - Не нажата кнопка **Start/Pause** (Старт/Пауза)?
 - Не открыт водопроводный кран?
 - Возможно, засорился фильтр? Проведите его чистку -> Стр. 9.
 - Подающий шланг перегнут или зажат?
- Крышку загрузочного отверстия не удается открыть.
 - Включена защитная функция. Подождите примерно 2 минуты.
 - Выбрана **БЕЗ ОТЖИМА** ☐? -> Стр. 4.
- Программа не включается.
 - Нажата кнопка **Start/Pause** (Старт/Пауза) или **ВРЕМЯ ОКОНЧАН?**
 - Закрывает загрузочный люк?
- Раствор моющего средства не сливается.
 - Проведите чистку насоса -> Стр. 9.
 - Проведите чистку водосточной трубы и/или сливного шланга.
- Вода внутри барабана не видна.
 - Это не неисправность! Вода находится за пределами видимости.
- Результат отжима неудовлетворительный.
 - Стирайте попеременно крупные и мелкие вещи.
 - Выбрана функция **ЛЕГКО ГЛАД.** ☐? -> Стр. 5.
 - Установлена слишком низкая скорость вращения центрифуги? -> Стр. 3.
- Многочисленные попытки проведения отжима.
 - Это не неисправность! Система контроля издается от дисбаланса.
- Ячейка ☉ не полностью промыта.
 - Извлеките вставку. Проведите чистку кюветы для моющих средств и вставки -> Стр. 8.
- Из стиральной машины неприятно пахнет.
 - Выполните программу **Хлопок 90 °C** без белья. И воспользуйтесь универсальным моющим средством.
- Из кюветы для моющих средств выступает пена.
 - Загрузили слишком много моющего средства? Смешайте 1 столовую ложку кондиционера с ½ литра воды и залейте раствор в ячейку II кюветы для моющих средств.
 - При следующей стирке загрузите меньше моющего средства.
- Сильные шумы, вибрация и съезжание машины с места во время отжима.
 - Ножи машины зафиксированы? Зафиксируйте ножи машины -> Инструкция по установке, Стр. 5.
 - Транспортные крепления сняты? Снимите транспортные крепления -> Инструкция по установке, Стр. 3.
- Дисплей/индикаторные лампочки не функционируют во время работы машины.
 - Отключили электроэнергию?
 - Сработал предохранитель? Включите/замените предохранитель.
 - Если неисправность появится снова, обратитесь за помощью в уполномоченный сервисный центр.
- Программа выполняется дольше, чем обычно.
 - Это не неисправность! Многократно распределяя белье внутри барабана, система контроля пытается сам самым справиться с дисбалансом.
 - Это не неисправность – включилась система контроля количества пены -> Стр. 5.
- На белье остатки моющего средства.
 - Некоторые фосфатосодержащие моющие средства включают в себя нерастворимые в воде компоненты.
 - Включите **Полоскание** или почистите белье после стирки щеткой.
- Если Вам не удалось устранить неисправность самостоятельно или возникла необходимость в ремонте машины:
 - Переведите ручку выбора программ в положение **Выключено** и извлеките вилку из розетки,
 - закройте водопроводный кран и позвоните в Службу сервиса -> Инструкция по установке, Стр. 7.

10

Указания по безопасности

- Прочтите инструкции по эксплуатации и установочные и все прочие информационные брошюры, прилагаемые к стиральной машине, и поступайте в соответствии с приведенными в них указаниями.
- Сохраните документацию в надежном месте на случай, если она позднее понадобится.
- Опасность электрического удара**
 - Извлекайте вилку только за корпус, никогда не тяните за сетевой шнур!
 - Никогда не вставляйте/извлекайте вилку мокрыми руками.
- Опасность для жизни**
 - Для отслуживших свой срок бытовых приборов:
 - Извлеките вилку из розетки.
 - Отрежьте сетевой шнур и уберите его вместе с вилкой подальше.
 - Сломайте замок дверцы загрузочного отверстия. В результате маленькие дети не смогут запереться в машине и подвергнуть тем самым свою жизнь опасности.
 - Картонную упаковку, упаковочную пленку и прочие детали упаковки следует держать подальше от детей.
 - Храните моющие средства и средства по уходу за бельем в недоступном для детей месте.
 - Вещи, предварительно обработанные чистящими средствами, содержащими растворители (напр., пятновыводителем/промышленным бензином), могут после загрузки в машину привести к взрыву. Поэтому перед стиркой в машине такие вещи следует тщательно выстирать вручную.
- Опасность удушья**
 - Дверца загрузочного отверстия может очень сильно нагреться.
 - Осторожно при сливе горячего раствора моющего средства.
 - Не вставляйте на стиральную машину.
 - Не опирайтесь на открытую дверцу загрузочного отверстия.
 - Не вставляйте руку в барабан машины, пока он еще вращается.
- Опасность отравления**
- Взрывоопасность**
- Опасность травмирования**

Параметры расхода

Программа	Опция ЗАГРЯЗНЕНИЕ	Загрузка	Электроэнергия**	Вода**	Продолжит. программы**
Хлопок 30 °C*	СИЛЬНОЕ ☒	8,0 кг	0,61 кВтч	80 л	2:12 ч
Хлопок 40 °C*	СИЛЬНОЕ ☒	8,0 кг	0,94 кВтч	80 л	2:12 ч
Хлопок 60 °C	СИЛЬНОЕ ☒	8,0 кг	1,65 кВтч	80 л	2:12 ч
Хлопок Эко °C*	СИЛЬНОЕ ☒	8,0 кг	1,36 кВтч	56 л	2:15 ч
Хлопок 90 °C	ЛЕГКОЕ ☐	8,0 кг	2,42 кВтч	94 л	2:00 ч
Синтетика 40 °C*	СИЛЬНОЕ ☒	3,5 кг	0,55 кВтч	53 л	1:12 ч
Синтетика 40 °C (можно использоать также качестве короткой программы)	ЛЕГКОЕ ☐	3,5 кг	0,54 кВтч	53 л	0:45 ч
Тонкое бельё/Шёлк -- (холодная)	ЛЕГКОЕ ☐	2,0 кг	0,03 кВтч	39 л	0:40 ч
Тонкое бельё/Шёлк 30 °C	ЛЕГКОЕ ☐	2,0 кг	0,20 кВтч	39 л	0:40 ч
Шерсть -- (холодная)	-	2,0 кг	0,07 кВтч	30 л	0:40 ч
Шерсть 30 °C	-	2,0 кг	0,17 кВтч	30 л	0:40 ч

- * Для проверки задается программа с опцией **ЗАГРЯЗНЕНИЕ СИЛЬНОЕ** ☒ и устанавливается максимально возможное число оборотов центрифуги, как указано в действующей европейской нормативной документации под номером 60456.
- ** Приведенные в таблице параметры отличаются от фактических в зависимости от давления, жесткости и температуры подаваемой воды, температуры окружающей среды, вида, количества и степени загрязненности белья, используемого моющего средства, колебаний напряжения в сети и выбранных дополнительных функций.

11



Стиральная машина ru

Инструкция по эксплуатации



! Стиральную машину можно вводить в эксплуатацию только после прочтения данной инструкции! Прочтите также отдельную Инструкцию по установке. Выполняйте указания по безопасности, приведенные на странице 11!

Ваша стиральная машина

Поздравляем! Вы сделали выбор в пользу современного, высококачественного бытового прибора марки Bosch. Данная стиральная машина отличается очень низким расходом воды и электроэнергии.

Каждая машина, выходящая из стен нашего завода, тщательно проверяется перед этим на правильность функционирования и безупречность состояния.

Содержание

Страница

■ Использование по назначению	1
■ Программы	1
■ Задание программ	3
■ Стирка	3/4
■ После стирки	4
■ Индивидуальная настройка	5
■ Важная информация	6
■ Обзор программ	7
■ Уход	8
■ Указания на дисплее	8
■ Техническое обслуживание	9
■ Что делать, если	10
■ Указания по безопасности	11
■ Параметры расхода	11



Защита окружающей среды/ Рекомендации по экономии

- Всегда загружайте максимально допустимое для выбранной программы количество белья.
- Белье со средним загрязнением стирайте без предварительной стирки.
- Вместо программы **Хлопок 90 °C** задайте программу **Хлопок Эко 60 °C** и включите дополнительную функцию **ЗАГРЯЗНЕНИЕ СИЛЬНОЕ** . Результат стирки будет почти такой же, но энергии израсходуется значительно меньше.
- Дозировку моющего средства проводите согласно рекомендациям его изготовителя.
- Если белье после стирки будет сушиться в сушильном автомате, то устанавливайте рекомендуемую в инструкции по эксплуатации автомата скорость отжима.

Выведение пятен в автоматическом режиме

В автоматическом режиме можно вывести 14 различных видов пятен. В этом случае нет необходимости в предварительной обработке пятен – стиральная машина автоматически подбирает необходимый процесс проведения стирки.

Использование по назначению

- исключительно для использования в домашнем хозяйстве,
- для стирки текстильных изделий, пригодных для машинной стирки, в растворе моющего средства,
- для эксплуатации с использованием холодной питьевой воды и имеющихся в торговле моющих средств и средств по уходу за бельем, пригодных для использования в стиральной машине.



- Не оставляйте детей без присмотра рядом со стиральной машиной!
- Держите домашних животных подальше от стиральной машины!

Программы

Подробный обзор программ → Стр. 7.

Температуру и скорость отжима можно устанавливать индивидуально, в зависимости от выбранной программы и выполняемого этапа программы.

Хлопок	} для носких текстильных изделий
Хлопок Эко	
Энергичная 60' ...	
Чувствительная	
Синтетика	текстильные изделия, не требующие особого ухода
Смешанное бельё ...	для белья различного вида
Тонкое бельё/Шёлк ..	«чувствительные» текстильные изделия, пригодные для машинной стирки
Шерсть 	шерстяные/шелковые изделия, пригодные для ручной/машинной стирки
Полоскание	дополнительное полоскание с отжимом
Отжим	дополнительный отжим с задаваемой по желанию скоростью
Слив	воды, в которой полоскалось бельё, при выборе функции БЕЗ ОТЖИМА
Супер быстрая 15' ..	короткая программа
Спортивная	текстильные изделия из микроволокна
Память 1	программа согласно Вашему желанию → Стр. 5
Память 2	программа согласно Вашему желанию → Стр. 5

Подготовка



Установка машины проводится согласно указаниям, приведенным в отдельной инструкции по установке.



Проверка машины

- Никогда не вводите в эксплуатацию поврежденную машину!
- Свяжитесь со специалистами Вашего сервисного центра!



Вставьте вилку в розетку

! Только сухими руками!
Браться только за вилку!



Откройте водопродный кран

Вставка для жидкообразного моющего средства (в зависимости от модели), Стр. 6.

II Основная стирка: моющее средство, средство для смягчения воды, отбеливатель, соль для удаления пятен

Средства по уходу за бельем: кондиционер для смягчения белья, средство для пропитки белья

I Предварительная стирка: моющее средство, средство для подкрахмаливания

↓

**Экран дисплея/
Кнопки «Меню»/«Изменение»**

Память 1

Память 2

Спортивная

Чувствительная

Энергичная 60'

Супер быстрая 15'

Слив

—, 30° – 90° °C ↑↓ (Температура)

Установка температуры (— = холодная)

0, 400 – 1600* ↑↓ ⌚ (Отжим)

Выбор скорости отжима (*в зависимости от модели) (0 = никакого отжима в течение всего процесса выполнения программы)

i Ручка в левую сторону для включения машины. Можно направлять вправо.

Перед первой стиркой
проведите стирку без белья → Стр. 6.

Сортировка белья

Выполняйте указания изготовителей по уходу за бельем! Рассортируйте вещи согласно символам на их ярлычках. Рассортируйте вещи по виду, цвету, степени загрязнения и температуре стирки. Не загружайте в машину белья больше, чем допустимо → Стр. 7.

Непрерывно учитывайте важную информацию → Стр. 6!

Загружайте крупное и мелкое белье вперемешку! Следите за тем, чтобы между дверцей и резиновым уплотнителем люка не были зажаты вещи.

Средства для стирки и ухода за бельем

Проводите дозировку в соответствии с количеством белья, степенью его загрязнения, жесткостью воды (необходимую информацию можно получить у обслуживающих предприятия, ответственного за водоснабжение Вашего района) и согласно указаниям изготовителя средства. Для моделей машин без вставки для жидкообразного моющего средства: Жидкое моющее средство залейте в соответствующую емкость-дозатор и положите в барабан машины. Во время эксплуатации: осторожно при открывании люка для моющих средств!

i Густые средства по уходу за бельем следует разбавлять водой. Тем самым Вы предотвратите загрязнение переливного устройства.

Задание программ

Загрузите белье/ моющее средство

i Принимайте во внимание указания на дисплее!

Закройте дверцу загрузочного люка

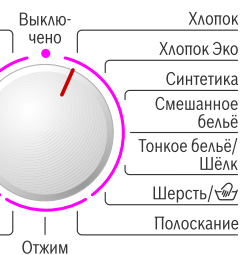
Задание температуры/ скорости отжима

Индивидуальная настройка → стр. 5.

i Все кнопки очень «чувствительные», достаточно слегка прикоснуться к ним!

Кнопка выбора программ

Старт/ Пауза



Выбор программ, включения и выключения и установки программ. Поворачивать в обоих направлениях.

Стирка

Кювета для моющих средств

Дверца загрузочного люка

Панель управления

Ручка дверцы



Крышка отверстия для проведения сервисного обслуживания

Стирка

Нажмите на кнопку Start/Pause (Старт/Пауза)



Выгрузка белья

Откройте дверцу загрузочного отверстия и выгрузите белье.

Если включена функция БЕЗ ОТЖИМА: установите ручку выбора программ на **Слив** или **Отжим**. Нажмите на кнопку **Start/Pause** (Старт/Пауза).

Удалите из белья посторонние предметы (если таковые имеются) – опасность появления ржавчины.

Закройте водопроводный кран

Информация по системе Aqua-Stop → Инструкция по установке, Стр. 7.

Выключение

Переведите ручку выбора программ в положение **Выключено**.

Программа окончена, если ...

... на дисплее появляется: **ГОТОВО, ВЫГРУЗ. БЕЛЬЕ**

Изменение программы ...

Если Вы по ошибке установили не ту программу:
– проведите повторную установку,
– нажмите на кнопку **Start/Pause** (Старт/Пауза).

Прерывание программы

– Нажмите на кнопку **Start/Pause** (Старт/Пауза).
– Руководствуйтесь указаниями, появляющимися на дисплее; при необх. проведите дозагрузку белья.
– нажмите на кнопку **Start/Pause** (Старт/Пауза).

... или прерывание

Для программ, выполняемых при высокой температуре:

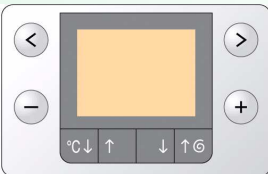
– охладите белье: включите **Полоскание**.
– нажмите на кнопку **Start/Pause** (Старт/Пауза).

Для программ, выполняемых при низкой температуре:

– включите **Отжим** или **Слив**.
– нажмите на кнопку **Start/Pause** (Старт/Пауза).

Выбор **Options** (Меню) </>

Информация по процессу выполнения программы; при необх. с гистограммами процесса выполнения программы или загрузки белья



Change (Изменение) -/+ можно выполнить в зависимости от заданной программы

Опции смотрите также обзор программ

ВРЕМЯ ОКОНЧАН.	При выборе программы на дисплее появляется ее продолжительность, которая показывается до окончания программы. Ее можно изменять по шагово (один шаг – один час), макс. до 24h. Нажимайте на кнопку Change (Изменение) -/+ до тех пор, пока на дисплее не появится необходимое Вам количество часов (h=час). После запуска программы больше ничего изменить нельзя.
ПРЕДВ. СТИРКА ВЫКЛ. – ВКЛ.	Для сильно загрязненного белья. Предварительная стирка проводится при макс. 30 °C.
ЗАГРЯЗНЕНИЕ ЛЕГКОЕ – СРЕДНЕЕ – СИЛЬНОЕ	Увеличение продолжительности стирки для более интенсивной очистки сильно загрязненного белья.
ВЫБОР ПЯТЕН	Выведение пятен в автоматическом режиме.
ДОП. ПОЛОСКАН. <i>макс. + 3 доп. полоскания</i>	Дополнительное полоскание. Более продолжительная программа стирки. Рекомендации по применению: в областях с очень мягкой водой.
ЛЕГКО ГЛАД. ВЫКЛ. – ВКЛ.	Специально разработанный процесс выполнения отжима с заключительным разрыхлением белья. Окончательный отжим в щадящем режиме при пониженной скорости вращения центрифуги – остаточная влажность белья повышается.
БЕЗ ОТЖИМА ВЫКЛ. – ВКЛ.	По окончании последнего полоскания белье остается лежать в воде, в которой оно полоскалось.
ВОДА ПЛЮС ВЫКЛ. – ВКЛ.	Повышенный уровень воды. Более бережное обращение с бельем.
СИГНАЛ	Выбор громкости указательных сигналов. ВЫКЛ. – ТИХО – СРЕДНЕ – ГРОМКО – ОЧЁНЬ ГРОМКО
СИГНАЛ КЛАВИШ	Сигнал, звучащий при нажатии кнопок ВЫКЛ. – ТИХО – СРЕДНЕ – ГРОМКО – ОЧЁНЬ ГРОМКО
ЯЗЫК	Выбор языка текстовых сообщений на дисплее.

Символы на дисплее

БЛОКИРОВКА/блокировка машины ВЫКЛ. – ВКЛ.	Блокировка стиральной машины с целью предотвращения возможности изменения заданных функций по ошибке. Включение/выключение: нажимайте в течение 5 секунд на кнопку Options < (Меню).
Распознавание пены	Слишком много пены в стиральной машине. Включается система контроля количества пены – запускается специальная программа для сбивания пены.

Программа согласно Вашему желанию

Под пунктами **Память 1** и **Память 2** остаются неизменными выбранная программа и все выполненные установки:

- Переведите ручку выбора программ в положение **Память 1** или **Память 2**.
- С помощью кнопок -/+ выберите необходимую Вам программу.
- С помощью кнопок </> выберите необходимую опцию, если нужно, то с помощью кнопок -/+ установку можно изменить.
- С помощью кнопок °C↑↓ (Температура) и ↑↓⊙ (Отжим) выполните необходимые установки.
- Нажмите на кнопку **Start/Pause** (Старт/Пауза).



С целью бережного отношения к белью и машине

- Уберите все из карманов.
- Проследите, чтобы были убраны все металлические предметы (скрепки и пр.).
- Тонкое белье (чулки, гардины, бюстгалтеры с косточками) стирайте в специальной сетке/мешке.
- Застегните замки-молнии, пуговицы на наволочках и пододеяльниках.
- С помощью щетки очистите карманы и отвороты от песка.
- Снимите с гардин кольца или положите их в сетку/мешок.



Перед первой стиркой

Белье не загружайте! Откройте водопроводный кран, залейте в ячейку II ок. 1 литра воды и затем загрузите в нее ½ мерного стаканчика моющего средства. Задайте программу **Синтетика 60 °C** и нажмите на кнопку **Start/Pause** (Старт/Пауза). По окончании программы установите ручку выбора программ в положение **Выключено**.



Различная степень загрязнения белья

	Новые вещи стирайте отдельно.
легкое	Без предварительной стирки. При необх. выберите ЗАГРЯЗНЕНИЕ ЛЕГКОЕ . Выберите ЗАГРЯЗНЕНИЕ СРЕДНЕЕ или ВЫБОР ПЯТЕН .
сильное	Загрузите меньше белья. При необх. проведите предварительную стирку. Выберите ЗАГРЯЗНЕНИЕ СИЛЬНОЕ или ВЫБОР ПЯТЕН .



Выбор пятен

Не давайте пятнам высохнуть. Перед выведением пятен удалите с них твердые составляющие. Рассортируйте белье, как обычно, и загрузите его в машину. Выберите вид пятен (несколько видов пятен скомбинировать невозможно).



Замачивание Загружайте белье одинакового цвета.

Загрузите в ячейку II средство для замачивания/моющее средство согласно рекомендациям изготовителя. Задайте программу **Хлопок 30 °C** и нажмите на кнопку **Start/Pause** (Старт/Пауза). Примерно через 10 минут нажмите на кнопку **Start/Pause** (Старт/Пауза). По истечении необходимого Вам времени замачивания снова нажмите на кнопку **Start/Pause** (Старт/Пауза) (если программа будет продолжаться) или измените программу.



Подкрахмаливание Белье не должно быть обработано кондиционером.

Руководствуясь рекомендациями изготовителя, растворите примерно в 15 литрах воды соответствующее количество средства для подкрахмаливания. Установите ручку выбора программ в положение **Полоскание**, установите необходимое число оборотов центрифуги и нажмите на кнопку **Start/Pause** (Старт/Пауза). Как только в машину начнет подаваться вода: залейте в ячейку I раствор средства для подкрахмаливания.



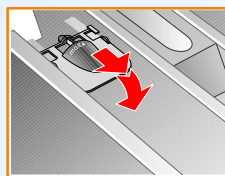
Окрашивание/Обесцвечивание

В стиральной машине белье нельзя ни окрашивать, ни обесцвечивать.



Вставка для жидкообразного моющего средства

в зависимости от модели




Для дозировки жидкообразного моющего средства переведите вставку в соответствующее положение:

- Полностью извлеките ковчету для моющих средств → Стр. 8.

– Передвиньте вставку вперед.

Не пользуйтесь вставкой (передвиньте ее вверх):

- при использовании гелеподобных моющих средств и моющего порошка;
- при задании программ с предварительной стиркой и опцией **ВРЕМЯ ОКОНЧАН.**

Хлопок	— ... 90	Ноские текстильные изделия, текстильные изделия из хлопка или льна, пригодные для кипячения	ПРЕДВ. СТИРКА, ВЫБОР ПЯТЕН, ВОДА ПЛЮС, ЛЕГКО ГЛАД., ЗАГРЯЗНЕНИЕ, ДОП. ПОЛОСКАН.
Хлопок Эко	— ... 60	Ноские текстильные изделия из хлопка или льна	ПРЕДВ. СТИРКА, ВОДА ПЛЮС, ЛЕГКО ГЛАД., ЗАГРЯЗНЕНИЕ, ДОП. ПОЛОСКАН.; для стирки одежды людей с особенно чувствительной кожей, более продолжительная стирка при выбранной температуре, более высокий уровень воды, дополнительное полоскание
Чувствительная	8,0 кг		
Энергичная 60'	— ... 60	Ноские текстильные изделия из хлопка или смешанных волокон	Программа оптимальной продолжительности
Синтетика	— ... 60	Текстильные изделия из хлопка, льна, синтетички или смешанных волокон	ПРЕДВ. СТИРКА, ВЫБОР ПЯТЕН, ВОДА ПЛЮС, ЛЕГКО ГЛАД., ЗАГРЯЗНЕНИЕ, ДОП. ПОЛОСКАН.
Смешанное бельё	— ... 40	Текстильные изделия из хлопка и изделия, не требующие особого ухода	ПРЕДВ. СТИРКА, ВОДА ПЛЮС, ЛЕГКО ГЛАД., ЗАГРЯЗНЕНИЕ, ДОП. ПОЛОСКАН.; различные виды белья можно стирать вместе
Спортивная		Текстильные изделия из микроволокна	ПРЕДВ. СТИРКА, ВОДА ПЛЮС, ЗАГРЯЗНЕНИЕ, ДОП. ПОЛОСКАН.
Шерсть 	— ... 40	Текстильные изделия из шерсти или с содержанием шерсти, пригодные для ручной или машинной стирки	Подходит также для шелковых изделий, предназначенных для стирки вручную; сокращенная продолжительность полоскания и окончательного отжима
Тонкое бельё/Шёлк	— ... 2,0 кг	Для «чувствительных», пригодных для машинной стирки текстильных изделий, напр. из шелка, сатина, синтетички или смешанных волокон (напр., гардин)	ПРЕДВ. СТИРКА, ВОДА ПЛЮС, ЛЕГКО ГЛАД., ЗАГРЯЗНЕНИЕ, ДОП. ПОЛОСКАН.; между полосканиями лишь легкий отжим
Супер быстрая 15'		Текстильные изделия из хлопка, льна, синтетички или смешанных волокон	Короткая программа (продолжительность ок. 15 минут), подходит для освежения белья
Дополнительные программы			

Полоскание, Отжим, Слим

i Продолжительность программ оптимально подходит для стирки слегка загрязненных текстильных изделий. Если текстильные изделия сильно загрязнены, то следует уменьшить количество загружаемого белья или выбрать, например, опцию **ЗАГРЯЗНЕНИЕ**. В программах без предварительной стирки загружайте моющее средство в ячейку **II**, в программах с предварительной стиркой распределите моющее средство по ячейкам **I** и **II**.

Более подробную информацию и обзор нашей продукции Вы найдете в Интернет на нашем сайте: <http://www.bosch-rl.ru> или получите в одном из уполномоченных сервисных центров.

Robert Bosch Hausgeräte GmbH
Carl-Wery-Str. 34
81739 München/Deutschland

WAS287400E
WAS247400E
0906
9000 165 258

Уход



- Опасность электрического удара!
Извлекайте вилку из розетки!
- Взрывоопасность! Никаких растворителей!

i Корпус машины, панель управления

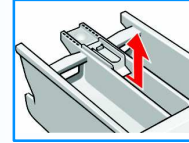
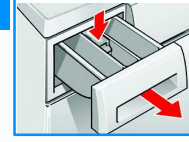
- Протрите мягкой, влажной тряпкой.
- Не пользуйтесь абразивными чистящими средствами.
- Сразу же удалите остатки моющего и чистящего средств.
- Чистить машину струей воды запрещено.



Кювету для моющих средств следует чистить ...

... если в ней накопились остатки моющего средства или кондиционера.

1. Извлеките наполовину, нажмите на вставку, извлеките полностью. Извлеките вставку: надавите на нее пальцами в направлении снизу вверх.
2. Промойте ванночку кюветы и вставку в воде с помощью щетки и просушите их.
3. Установите вставку на место и зафиксируйте ее (насадите цилиндр на направляющий штырь).
4. Установите кювету на место.



Оставьте кювету открытой, чтобы испарились остатки воды.



Барабан стиральной машины

Оставьте дверцу загрузочного отверстия открытой, чтобы барабан просох. Появились пятна ржавчины – удалите с помощью чистящего средства без содержания хлора, стальной сеткой пользоваться нельзя.



Удаление накипи В машине не должно быть белья!

Отпадает при правильной дозировке моющего средства. Если все-таки в этом возникла необходимость, поступайте согласно указаниям изготовителя средства для удаления накипи по его правильному применению.

Указания на дисплее

в зависимости от модели

ЛЮК ОТКРЫТЬ?

Правильно закройте крышку загрузочного отверстия; возможно, было зажато белье.

КРАН ЗАКРЫТЬ?

Откройте водопроводный кран, подающий шланг перегнут/зжат; Чистка фильтра -> Стр. 9; слишком низкое давление воды.

НАСОС ЗАСОРЕН!

Проведите чистку насоса для слива раствора моющего средства -> Стр. 9; водосточная труба/сливной шланг засорились.

F: 23

Вода в поддоне, нарушена герметичность машины. Вызовите специалистов сервисного центра!

F: 34

Дверцу загрузочного люка невозможно заблокировать. Откройте дверцу загрузочного люка и затем закройте ее со щелчком; выключите и снова включите машину; задайте программу и выполните необходимые ам установки; включите программу.

F: 42, 43, 44

Неисправность двигателя. Вызовите специалистов сервисного центра!

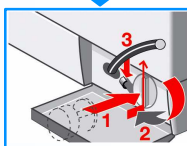
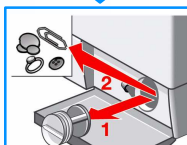
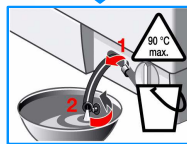
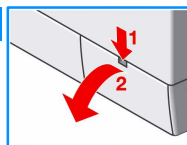


— Опасность ошпаривания!
 Дайте раствору моющего средства остыть!
 — Закройте водопроводный кран!

Насос для слива раствора моющего средства

Переведите ручку выбора программ в положение **Выключено**, извлеките вилку из розетки.

1. Откройте крышку отверстия для проведения сервисного обслуживания и снимите ее.
2. Извлеките из держателя сливной шланг. Откройте конец шланга, слейте раствор моющего средства. Закройте шланг пробкой.
3. Осторожно открутите крышку насоса полностью (в нем еще могут быть остатки воды).
4. Проведите чистку насоса изнутри, почистите резьбу крышки насоса и его корпус (крыльчатка насоса должна свободно вращаться).
5. Установите на место крышку насоса и прочно закрутите ее, ручка крышки должна располагаться вертикально. Вставьте сливной шланг в держатель.
6. Установите на место крышку отверстия для проведения сервисного обслуживания и закройте ее.



Чтобы при следующей стирке раствор моющего средства не выливался неиспользованным через сливное устройство: залейте 1 литр воды в ячейку II и включите программу **Слив**.

Фильтр в системе подачи воды



Опасность

электрического удара!

Защитное устройство Aqua-Stop нельзя погружать в воду (в нем имеется электрический клапан).

Сбросьте давление воды в подающем шланге:

1. Закройте водопроводный кран!
2. Включите любую из программ (**кроме** Отжим/Слив).
3. нажмите на кнопку **Start/Pause** (Старт/Пауза). Прервите программу примерно через 40 секунд.
4. Переведите ручку выбора программ в положение **Выключено**. Извлеките вилку из розетки.

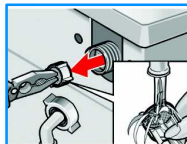
Чистка фильтра:

1. В зависимости от модели машины:
 Снимите шланг с водопроводного крана.
 Проведите чистку фильтра с помощью маленькой щетки.

или

отсоедините шланг от задней стенки машины. Извлеките фильтр с помощью щипцов и промойте его.

2. Присоедините шланг и проверьте места соединения на герметичность.



Что делать, если ...

- Вода вытекает.
 - Прочно закрепите/замените сливной шланг.
 - Затяните резьбовое соединение подающего шланга с машиной.
- Вода не поступает
 Моющее средство не смывается.
 - Не нажата кнопка **Start/Pause** (Старт/Пауза)?
 - Не открыт водопроводный кран?
 - Возможно, засорился фильтр? Проведите его чистку → Стр. 9.
 - Подающий шланг перегнут или зажат?
- Крышку загрузочного отверстия не удается открыть.
 - Включена защитная функция. Подождите примерно 2 минуты.
 - Выбрана **БЕЗ ОТЖИМА** ☐? → Стр. 4.
- Программа не включается.
 - Нажата кнопка **Start/Pause** (Старт/Пауза) или **ВРЕМЯ ОКОНЧАН?**
 - Закрыт загрузочный люк?
- Раствор моющего средства не сливается.
 - Проведите чистку насоса → Стр. 9.
 - Проведите чистку водосточной трубы и/или сливного шланга.
- Вода внутри барабана не видна.
 - Это не неисправность! Вода находится за пределами видимости.
- Результат отжима неудовлетворительный.
 - Стирайте попеременно крупные и мелкие вещи.
 - Выбрана функция **ЛЕГКО ГЛАД**. ☒? → Стр. 5.
 - Установлена слишком низкая скорость вращения центрифуги? → Стр. 3.
- Многократные попытки проведения отжима.
 - Это не неисправность! Система контроля избавляется от дисбаланса.
- Ячейка ☒ не полностью промыта.
 - Извлеките вставку. Проведите чистку кюветы для моющих средств и вставки → Стр. 8.
- Из стиральной машины неприятно пахнет.
 - Выполните программу **Хлопок 90 °C** без белья. И воспользуйтесь универсальным моющим средством.
- Из кюветы для моющих средств выступает пена.
 - Загрузили слишком много моющего средства? Смешайте 1 столовую ложку кондиционера с ½ литра воды и залейте раствор в ячейку II кюветы для моющих средств.
 - При следующей стирке загрузите меньше моющего средства.
- Сильные шумы, вибрация и съезжание машины с места во время отжима.
 - Ножки машины зафиксированы? Зафиксируйте ножки машины → Инструкция по установке, Стр. 5.
 - Транспортные крепления сняты? Снимите транспортные крепления → Инструкция по установке, Стр. 3.
- Дисплей/индикаторные лампочки не функционируют во время работы машины.
 - Отключили электроэнергию?
 - Сработал предохранитель? Включите/замените предохранитель.
 - Если неисправность появится снова, обратитесь за помощью в уполномоченный сервисный центр.
- Программа выполняется дольше, чем обычно.
 - Это не неисправность! Многократно распределяя белье внутри барабана, система контроля пытается тем самым справиться с дисбалансом.
 - Это не неисправность – включилась система контроля количества пены → Стр. 5.
- На белье остатки моющего средства.
 - Некоторые фосфатосодержащие моющие средства включают в себя нерастворимые в воде компоненты.
 - Включите **Полоскание** или почистите белье после стирки щеткой.
- Если Вам не удалось устранить неисправность самостоятельно или возникла необходимость в ремонте машины:
 - переведите ручку выбора программ в положение **Выключено** и извлеките вилку из розетки,
 - закройте водопроводный кран и позвоните в Службу сервиса → Инструкция по установке, Стр. 7.



Указания по безопасности

– Прочтите инструкции по эксплуатации и установке и все прочие информационные брошюры, прилагаемые к стиральной машине, и поступайте в соответствии с приведенными в них указаниями.

– Сохраните документацию в надежном месте на случай, если она позднее понадобится.

Опасность электрического удара – Извлекайте вилку только за корпус, никогда не тяните за сетевой шнур!
– Никогда не вставляйте/извлекайте вилку мокрыми руками.

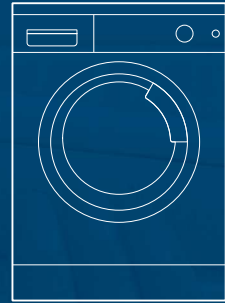
Опасность для жизни Для отслуживших свой срок бытовых приборов:
– Извлеките вилку из розетки.
– Отрежьте сетевой шнур и уберите его вместе с вилкой подальше.
– Сломайте замок дверцы загрузочного отверстия. В результате маленькие дети не смогут запереться в машине и подвергнуть тем самым свою жизнь опасности.

Опасность удушья – Картонную упаковку, упаковочную пленку и прочие детали упаковки следует держать подальше от детей.

Опасность отравления – Храните моющие средства и средства по уходу за бельем в недоступном для детей месте.

Взрывоопасность – Вещи, предварительно обработанные чистящими средствами, содержащими растворители (напр., пятновыводителем/промывочным бензином), могут после загрузки в машину привести к взрыву. Поэтому перед стиркой в машине такие вещи следует тщательно выстирать вручную.

Опасность травмирования – Дверца загрузочного отверстия может очень сильно нагреться.
– Осторожно при сливе горячего раствора моющего средства.
– Не вставайте на стиральную машину.
– Не опирайтесь на открытую дверцу загрузочного отверстия.
– Не вставляйте руку в барабан машины, пока он еще вращается.

Стиральная машина ru

Инструкция по эксплуатации



Параметры расхода

Программа	Опция ЗАГРЯЗНЕНИЕ	Загрузка	Электро-энергия**	Вода**	Продолжит. программы**
Хлопок 30 °С*	СИЛЬНОЕ ☹	8,0 кг	0,61 кВтч	80 л	2:12 ч
Хлопок 40 °С*	СИЛЬНОЕ ☹	8,0 кг	0,94 кВтч	80 л	2:12 ч
Хлопок 60 °С	СИЛЬНОЕ ☹	8,0 кг	1,65 кВтч	80 л	2:12 ч
Хлопок Эко °С*	СИЛЬНОЕ ☹	8,0 кг	1,36 кВтч	56 л	2:15 ч
Хлопок 90 °С	ЛЕГКОЕ ☺	8,0 кг	2,42 кВтч	94 л	2:00 ч
Синтетика 40 °С*	СИЛЬНОЕ ☹	3,5 кг	0,55 кВтч	53 л	1:12 ч
Синтетика 40 °С (можно использовать также качестве короткой программы)	ЛЕГКОЕ ☺	3,5 кг	0,54 кВтч	53 л	0:45 ч
Тонкое бельё/Шёлк -- (холодная)	ЛЕГКОЕ ☺	2,0 кг	0,03 кВтч	39 л	0:40 ч
Тонкое бельё/Шёлк 30 °С	ЛЕГКОЕ ☺	2,0 кг	0,20 кВтч	39 л	0:40 ч
Шерсть -- (холодная)	–	2,0 кг	0,07 кВтч	30 л	0:40 ч
Шерсть 30 °С	–	2,0 кг	0,17 кВтч	30 л	0:40 ч

* Для проверки задается программа с опцией **ЗАГРЯЗНЕНИЕ СИЛЬНОЕ ☹** и устанавливается максимально возможное число оборотов центрифуги, как указано в действующей европейской нормативной документации под номером 60456.

** Приведенные в таблице значения параметров отличаются от фактических в зависимости от давления, жесткости и температуры подаваемой воды, температуры окружающей среды, вида, количества и степени загрязненности белья, используемого моющего средства, колебаний напряжения в сети и выбранных дополнительных функций.



Стиральную машину можно вводить в эксплуатацию только после прочтения данной Инструкции!
Прочтите также отдельную Инструкцию по установке.
Выполняйте указания по безопасности, приведенные на странице 11!